

7-t-Rohre im Schildvortrieb unter Bahntrasse hindurch gepresst

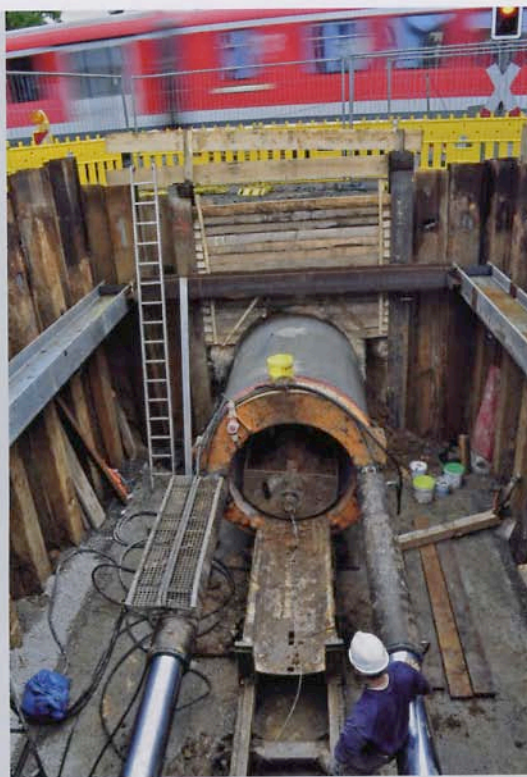


BILD 1: Minimale Überdeckung, intensiver Bahnverkehr: Schwierige Randbedingungen, die jedoch binnen fünf Tagen souverän bewältigt wurden

Im Rahmen der Erneuerung einer Haupt-Ausfallstraße musste die Trasse der Vogelsberg-Bahn durch einen Leitungstunnel unterquert werden. In dem von der Ingenieurbüro Ohlsen GmbH geplanten Projekt wurde der Tunnel aus je sieben Tonnen schweren Stahlbetonrohren binnen einer Woche im „offenen Schildverfahren“ unter dem Bahngleis hindurch gepresst – trotz geringer Überdeckung ohne Unterbrechung des intensiven Personen- und Güterzugverkehrs.

Zu den größten Straßenbauvorhaben in Mittelhessen gehört die Kompletterneuerung der Licher Straße in Gießen zwischen der Innenstadt und dem Autobahnanschluss im Auftrag des Gießener Magistrats. Bei dem vom Ingenieurbüro Ohlsen GmbH geplanten und aus Mitteln des „Konjunkturprogramms II“ geförderten Projekt wird nicht nur der marode Fahrbahnaufbau der viel befahrenen Straße von Grund auf erneuert. Auf einer Länge von 1,7 km verlegt der Generalunternehmer Faber & Schnepf GmbH auch einen großen Teil der unterirdischen Ver- und Entsorgungsleitungen neu – darunter ein Abwasserrohr DN 700.

MINIMALE ÜBERDECKUNG

Die technisch sensibelste Stelle des gesamten Vorhabens wurde in der zweiten Septemberwoche durch Experten der Otto Krippner GmbH aus Kleinheubach bewältigt: Im Verlauf der Baumaßnahme musste die Trasse der Bahnstrecke Gießen-Fulda unterquert werden. An eine Erneuerung der Leitungen in herkömmlicher „offener“ Bauweise war angesichts des intensiven Bahnverkehrs nicht zu denken. Die Planungen der Ingenieurbüro Ohlsen GmbH sahen statt dessen eine „grabenlose“ technische Variante vor, bei der ein Stahlbetontunnel unter der Bahn hindurch gepresst wurde – bei nur knapp 2 m Erdüberdeckung zwischen Rohr und Bahngleis ein anspruchsvolles Vorhaben. In dem 17 m langen „Leerrohr“ werden später die anderen, die Bahn kreuzenden Leitungen gebündelt: Das Abwasserrohr in der Sohle verlegt, die anderen Rohre darüber an der Decke des Tunnels aufgehängt.

Bei diesem nicht alltäglichen Bauvorhaben wurden sechs jeweils 7 t schwere Stahlbetonrohre mit einem Außendurchmesser von knapp 2 m von einer mächtigen Presse unter dem Gleis durch das Erdreich hindurch gepresst. Als Start und Ziel der Pressung wurden dies- und jenseits der Bahn zwei große Baugruben ausgehoben. In einer davon fand das 10 t schwere Pressgerät Platz. Es drückte im ersten Arbeitsgang ein stählernes Schneidrohr mit rund 2 m Durchmesser ins Erdreich, das zuvor in einem geologischen Gutachten auf mögliche Fremdkörper untersucht worden war.

Nach dem DWA-Arbeitsblatt 125 für Rohrvortrieb und verwandte Verfahren wird das in Gießen eingesetzte nicht steuerbare Verfahren als „offenes Schildverfahren mit teilflächigem Abbau mit Teilstützung“ bezeichnet. Zum Einsatz kam eine Teilschnittmaschine der Herrenknecht AG. Dabei wurde innerhalb des Schneidrohres der Boden mit einer Baggerschaufel abgebaut, über ein Förderband nach hinten in die Baugrube abgeführt und in regelmäßigen Abständen per Lkw abgefahren. In den entstehenden Stollen schob die hydraulische Presse nach und nach die jeweils 7 t schweren und 2 m langen Einzelelemente des Betontunnels ein. Die beiden mächtigen, ölhydraulischen Teleskop-Stempel des Geräts können eine Last bis maximal 616 t pressen. Der an der Ortsbrust abgebaute Boden wurde durch den stetig anwachsenden Stahlbetontunnel laufend weiter entfernt. Für eine präzise axiale Ausrichtung des Bauvorgangs sorgte unterdessen ein Baulaser. Der bautechnische „Kraftakt“ dauerte nach Einrichtung der Baugruben – insgesamt fünf Arbeitstage.



BILD 2: Das an der Ortsbrust abgebaute Erdreich wurde per Fließband kontinuierlich nach hinten gefördert



BILD 3: Das in Gießen eingesetzte Schildvortriebs-Aggregat der Herrenknecht AG kann bis zu 616 Tonnen pressen



BILD 4: „High Tech“ auch oberirdisch: Dieser Prototyp einer Asphaltfräse von Wirtgen, auf der Licher Straße im Testeinsatz, fräst ganze Fahrbahnen von 2,10 m Breite auf einmal ab

KONTAKT

Bauherr: Stadt Gießen / MAB Mittelhessische Abwasserbetriebe, Gießen;

Planung: Ingenieurbüro Ohlsen GmbH, Grünberg,
Dipl.-Ing. Otfried Heineck, Tel. +49 6401/22320-0,
E-Mail: info@ibohlsen.de, www.ibohlsen.de